

# Б – Интегрирана еколошка дозвола за усогласување со оперативен план

---

**Име на компанијата**

Друштво за производствотрговија и услуги  
АНСА-Горан ДООЕЛ Миравци

**Адреса**

Ул. Гоце Делчев бб

**Поштенски број и град 1489 Миравци**

---

Број на дозвола

---

**Бр. 09-383 од 15.08.2013 година**

# Содржина

Б – Интегрирана еколошка дозвола .....	<b>i</b>
Содржина .....	<b>ii</b>
Вовед .....	<b>vi</b>
Дозвола .....	<b>10</b>
1 Инсталација за која се издава дозволата.....	<b>11</b>
2 Работа на инсталацијата .....	<b>13</b>
2.1 Техники на управување и контрола .....	<b>13</b>
2.2 Суровини (вклучувајќи и вода) .....	<b>13</b>
2.3 Ракување и складирање на отпад .....	<b>13</b>
2.4 Преработка и одлагање на отпад .....	<b>14</b>
2.5 Спречување и контрола на несакани дејствија .....	<b>14</b>
2.6 Мониторинг .....	<b>15</b>
2.7 Престанок на работа.....	<b>15</b>
2.8 Инсталации со повеќе оператори .....	<b>16</b>
3 Документација .....	<b>17</b>
4 Редовни извештаи.....	<b>18</b>
5 Известувања .....	<b>19</b>
6 Емисии .....	<b>20</b>
6.1 Емисии во воздух.....	<b>20</b>
6.2 Емисии во почва.....	<b>21</b>
6.3 Емисии во вода (различни од емисиите во канализација).....	<b>22</b>
6.4. Емисии во канализација .....	<b>23</b>
6.5. Емисии на топлина.....	<b>24</b>
6.6. Емисии на бучава и вибрации.....	<b>25</b>
7 Пренос до пречистителна станица за отпадни води .....	<b>26</b>
8 Програма за подобрување.....	<b>27</b>
9 Договор за промени во пишана форма .....	<b>28</b>
Додаток 1.....	<b>29</b>
Додаток 2.....	<b>30</b>

## Речник на користени поими

<b>Аеросол</b>	Суспензија на цврсти и течни честички во гасен медиум.
<b>Атмосферска вода</b>	Дождовна вода што дотекува од покриви и места каде што не се одвиваат процесите.
<b>Барање</b>	Барањето поднесено од страна на Операторот за оваа дозвола
<b>БПК</b>	Биолошка потрошувачка на кислород за 5 дена
<b>ГВЕ</b>	Гранични вредности на емисија
<b>Годишно</b>	Приближно во интервали на 12 месеци Период или дел од период од 12 последователни месеци
<b>Градежен отпад и отпад од рушење</b>	Отпад што потекнува од градење, реновирање и рушење: глава 17 од националниот каталог на отпади или како што е договорено на друг начин.
<b>Гранични вредности на емисија</b>	Масата, изразена во смисла на одредени специфични параметри, концентрацијата и/или нивото на испуштање, кои не смеат да бидат надминати во текот на еден или повеќе временски периоди.
<b>Граница за масен проток</b>	Гранична вредност на емисија која е изразена како максимална маса на една супстанција што може да биде емитирана во единица време.
<b>dB(A)</b>	Децибели
<b>Ден</b>	Секој период од 24 часа
<b>Денски</b>	Периодот од 08.00 до 22.00 (сите промени треба да се одразат на дефиницијата за “ноќно време”).
<b>Дневно</b>	За време на сите денови од работата на инсталацијата и во случај на емисии, кога емисиите се одвиваат ; со најмалку едно мерење во било кој еден ден.
<b>Договор</b>	Писмен договор
<b>Документација</b>	Секој извештај, запис, податок, слика, предлог, интерпретација или друг документ во писмена или електронска форма кој се бара со оваа дозвола.
<b>Двегодишно</b>	Еднаш на секои две години
<b>Еколошка штета</b>	Согласно дефиницијата за еколошка штета во член 5 од Законот за животна средина
<b>Зелен отпад</b>	Отпадно дрво (не вклучувајќи импрегнирано дрво), растителни материјали како што е откос од трева и друга вегетација.

<b>Инцидент</b>	(i) итен случај; (ii) секоја емисија што не е во согласност со условите од оваа дозвола; (iii) секое надминување на дневниот капацитет на опремата за ракување со отпад; (iv) секое ниво, дадено во ова дозвола, а е достигнато или надминато, и (v) секоја индикација дека загадување на животната средина се случило или може да се случи.
<b>Индустриски не опасен отпад</b>	Согласно дефиницијата за “индустриски не опасен отпад“ од член 6 од Законот за управување со отпад: Индустриски неопасен отпад е отпадот што се создава при производствените процеси во индустријата и не содржи опасни карактеристики, а според својствата, составот и количеството се разликува од комуналниот отпад;
<b>ИСКЗ</b>	Интегрирано спречување и контрола на загадувањето
<b>ИСО</b>	Интернационална организација за стандарди
<b>К</b>	Келвин (единица мерка за температура).
<b>Капацитет/ опрема за задржување</b>	Опрема наменета за задржување на евентуално истечен материјал, собирници.
<b>kPa</b>	Кило Паскали.
<b>Квартално</b>	Цел или дел од период од три последователни месеци, почнувајќи од првиот ден на Јануари, Април, Јули или Октомври.
<b>Leq</b>	Еквивалентно континуирано ниво на звук
<b>Локација чувствителни на бучава (ЛЧБ)</b>	Секоја резидентна куќа, хотел или хостел, болници, училишта, верски објекти, или било други места и објекти за кои е потребно отсуство на бучава со нивоа кои предизвикуваат непријатност.
<b>МДКе</b>	Максимална дозволена концентрација на загадувачки материји во гасовите кои се емитираат.
<b>Месечно</b>	Минимум 12 пати во текот на една година, приближно во месечни интервали.
<b>Надлежен орган</b>	Тело одговорно за издавање на ИСКЗ дозволи
<b>Неделно</b>	За време на сите недели од работата на инсталацијата и во случај на емисии, кога има емисија; со минимум едно мерење во било која недела.
<b>Нокно време</b>	Од 23.00 до 07.00 часот
<b>Одржува</b>	Чување во добра состојба, вклучувајќи и редовна инспекција, сервисирање, калибрација и поправки доколку се потребни, со цел адекватно да извршува функцијата.

<b>Оператор</b>	Согласно дефиницијата за “Оператор” од член 5 од Законот за животна средина: - секое правно или физичко лице кое врши професионална активност, или врши активности преку инсталацијата и/или ја контролира, или лице на кое му се доверени или делегирани овластувања за донесување економски одлуки во однос на активноста или техничкото работење, вклучувајќи го и носителот на дозволата или овластување за таквата активност, односно лицето кое е задолжено да регистрира или алармира за активноста.
<b>Полугодишно</b>	Целиот или дел од периодите од 6 последователни месеци
<b>Прилог</b>	Секое повикување на Прилог од оваа дозвола се однесува на прилози поднесени како дел од оваа дозвола
<b>ПСОВ Работни часови</b>	Пречистителна станица за отпадни води Часови/време во кое инсталацијата има дозвола/е овластена да работи.
<b>СЧ</b>	Суспендирани честички
<b>Слика</b>	Секое повикување на слика или број на слика значи слика или број на слика содржани во барањето, освен ако не е на друг начин договорено.
<b>Стандардна Метода</b>	Национална, европска или интернационално признаена процедура (пр. I.S. EN, ISO, CEN, BS или еквивалентно).
<b>СУЖС</b>	Систем за управување со животната средина
<b>Тешки метали</b>	Тешки метали се група на елементи меѓу бакар и бизмут во периодниот систем на елементи - со специфична густина поголема од 4.0 g/cm <sup>3</sup> .
<b>Течен отпад</b>	Било кој отпад во течна форма и што содржи помалку од 2% сува материја.
<b>ХПК</b>	Хемиска потрошувачка на кислород
<b>ЦЕН (CEN)</b>	Comité Européen De Normalisation – European Committee for Standardisation.

## Вовед

### **Овие воведни белешки не се дел од дозволата**

Следната дозвола е издадена согласно Законот за животна средина (Службен весник 53/05, 81/05, 24/07, 159/08, 83/09, 1/10, 48/10, 124/10, 51/11, 123/12) за работа на инсталација што извршува една или повеќе активности наведени во Уредбата на Владата за

“Определување на инсталациите за кои се издава интегрирана еколошка дозвола со временски распоред за поднесување оперативни планови”, до одобреното ниво во Дозволата.

### Краток опис на инсталацијата регулирана со оваа дозвола

<b>Други интегрирани дозволи поврзани со оваа инсталација</b>		
Сопственик на дозволата	Број на дозвола	Дата на издавање
Нема		

<b>Заменети дозволи/Согласности/Овластувања поврзани со оваа инсталација</b>		
Сопственик	Референтен број	Дата на издавање
Нема		

Инсталацијата за сепарација за речен песок ДПТУ АНСА-Горан од Миравци е лоцирана во с. Миравци.

Непосредното опкружување на инсталацијата е следното:

- на север е ограничена со пристапен пат кој ја одделува инсталацијата од обработливо земјиште во приватна сопственост.
- на исток се наоѓаат необработливи површини и реката Вардар
- на југ се граничи со необработени површини
- на запад се наоѓаат парцели на шумско стопанство и железничка станица (одаличена околу 800 метри)

Влезот на инсталацијата е преку пристапен пат од северната страна на инсталацијата.

Дворното место се користи за складирање на суровини и полупроизводи на отворено на места определени за таа намена.

Инсталираниот капацитет на сепарацијата е 10.000 метри кубни на годишно ниво. Во летниот период активното дневно работење се одвива во две смени или 15 часа. Овој период опфаќа 70% од годишното производство. Во останатиот период се работи со

шест часовно работно време, а производството за овој период изнесува 30% од вкупното производство.

Ваквата динамика на производство во главно произлегува од сезонските услови на работење и големината и обемот на пазарот што доаѓа од аспект на побарувања, така да од почетокот на април се зголемува градежната сезона, а се намалува во втората половина на октомври. Во зависност од периодот, производството се намалува исто така од два аспекта, и тоа, градежното побарување е намалено, сезонските работи се сведуваат на минимум, а воедно зимските услови не овозможуваат работење на отворено повеќе од 6-7 часа во просек.

### **Постоечки објекти, површини и ресурси**

Инфраструктурата, работните услови и околината на ДПТУ АНСА-Горан од Миравци е во согласност со Законот за заштита на работа и барањата за реализација на работниот процес што ги обавува организацијата.

Инфраструктурата ја сочинуваат објекти кои се во сопственост на организацијата. Битен фактор за постигнување на висок квалитет на изведените работи и за запазување на зацртаната динамика на производство е опремата со која располага ДПТУ АНСА-Горан ДООЕЛ Миравци.

### **Опис на технолошкиот процес**

Речниот песок со камиони се доведува до локацијата и се истовара на отворен простор. Од платото, суровината, со багер се префрла во приемен силос од каде преку вибрациони дозатори се врши рамномерен дотур на речен песок на кос транспортер.

Косиот транспортер го носи песокот на вибрациони сита каде се врши сепарација на фракцијата од песок над 31,5 мм, од 31,5 до 16 мм, од 16 до 8 мм, од 8 до 4 мм и од 4 до 0 мм. Фракцијата над 31,5 мм преку инка се отстранува од постројката и условно претставува отпад.

На вибрационите сита како и во дехидраторот се врши перење и плакнење на речниот песок со технолошка вода.

Отпадната вода од дехидраторот се одведува во таложник од каде со одредена чистота се испушта во отворен канал кој се влева во реката Вардар. Таложникот редовно се чисти, а отстранетиот депозит се одлага на посебно депо во рамките на инсталацијата.

### **Комуникација**

Доколку сакате да контактирате со Органот на локалната самоуправа надлежен за работите од областа на животната средина (во понатамошниот текст Надлежниот орган) во врска со оваа дозвола, ве молиме наведете го Бројот на дозволата.

За било каква комуникација, контактирајте го Надлежниот орган на адреса Општина Гевгелија ул. Димитар Влахов бр. 4

## Доверливост

Дозволата го обврзува Операторот да доставува податоци до Надлежниот орган. Надлежниот орган ќе ги стави податоците во општинските регистри, согласно потребите на Законот за животна средина. Доколку Операторот смета дека било кои од обезбедените податоци се деловно доверливи, може да се обрати до Надлежниот орган да ги из земе истите од регистарот, согласно Законот за животна средина. За да и овозможи на Надлежниот орган да определи дали податоците се деловно доверливи, Операторот треба истите јасно да ги дефинира и да наведе јасни и прецизни причини поради кои бара изземање. Операторот може да наведе кои документи или делови од нив ги смета за деловно или индустриски доверливи, согласно Законот за животна средина, чл.55 ст. 2, точка 4. Операторот ќе ја наведе причината поради која Надлежниот орган треба да одобри доверливост. Податоците и причината за доверливост треба да бидат приложени кон барањето за интегрирана еколошка дозвола во посебен плик.

## Промени во дозволата

Оваа дозвола може да се менува во согласност со Законот за животна средина.

Доколку дозволата овластува изведување на посебни активности од областа на управувањето со отпад, тогаш е потребно да се приложи уверение за положен стручен испит за управител со отпад за лицето задолжено за таа активност.



## Преглед на барани и доставени документи

Предмет	Датум	Коментар
Барање {Br.}	Примено	
Барање за добивање дозвола за усогласување со оперативен план бр. Уп1 бр. 09-383	18.07.2013	Доставеното барање немаше недостатоци
Објава на барањето на веб страна и во печатен медиум	23.07.2013	Барањето е објавено во дневен весник ВЕСТ
Записник за извршен инспекциски надзор од страна на Овластениот инспектор за животна средина во општина Гевгелија Ип1бр. 16-168	29.07.2013	Усвоен и потпишан од Овластениот инспектор за животна средина и Овластениот претставник на компанијата
Заклучок	29.07.2013	
Записник од состанокот помеѓу општина Гевгелија и ДПТУ „Интер бетон,, Уп1бр. 09-383	6.08.2013	Усвоен и потпишан од одговорните лица
Заклучок	6.08.2013	Усвоен и потпишан од одговорните лица
Решение за издавање на дозвола за усогласување со оперативен план Уп1бр. 09-383	15.08.2013	
Дозвола за Уп1бр. 09-383	15.08.2013	Одлучено позитивно

Дозвола

Закон за животна средина

## Дозвола

Број на дозвола

**09-383 од 15.08.2013**

Надлежниот орган за животна средина во рамките на својата надлежност во согласност со член 95 од Законот за животна средина (Сл. весник Бр53/05, 81/05, 24/07, 159/08 и 83/09), го овластува

Операторот : ДПТУ "АНСА-Горан" ДООЕЛ Миравци

со регистрирано седиште на  
Адреса: Ул. Гоце Делчев бб.

Поштенски број Град : 1489 Миравци

Држава : Република Македонија

Број на регистрација на компанијата 4891554

да раководи со Инсталацијата

**Цело име на инсталацијата : ДПТУ "АНСА-Горан" ДООЕЛ Миравци**

Адреса Гоце Делчев бб.  
Поштенски број Град : 1489 Миравци

во рамките на дозволата и условите во неа.

Потпис

**Градоначалник**

Иван Франгов

Овластен да потпише во име на Надлежниот орган за животна средина

Датум **15.08.2013**

## Услови

### 1 Инсталација за која се издава дозволата

- 1.1.1 Операторот е овластен да изведува активности и/или поврзани активности наведени во Табела 1.1.1.

Табела 1.1.1			
<b>Активност од Прилог 2 од УРЕДБА за определување на активностите на инсталациите за кои се издава интегрирана еколошка дозвола односно дозвола за усогласување со оперативен план и временски распоред за поднесување на барање за дозвола за усогласување со оперативен план</b>	<b>Опис на наведената активност</b>	<b>Граници на наведената активност</b>	
<b>3.2. Инсталации за ископ, дробење, мелење, сеење, загревање на минерални суровини.</b>	<b>Сепарирање на песок</b>	<b>Точка</b>	<b>1</b>
		Исток	N: 4119 26.32 E: 22 26 55.50
		Север	N: 41 19 24.73 E: 22 26 52.82
		Југ	N: 41 19 23.02 E: 22 26 53.43

- 1.1.2 Активностите овластени во условите 1.1.1 ќе се одвиваат само во рамките на локацијата на инсталацијата, прикажана во планот Табела 1.1.2.

Табела 1.1.2	
<b>Документ</b>	<b>Место во документацијата</b>
Локација на КП. Бр.1165	<b>Барање Уп.16р. 09-383 ПРИЛОГ I</b>

- 1.1.3 Инсталацијата за која се издава дозволата нема да отпочне со работа, се додека следните мерки не бидат завршени и додека Надлежниот орган не биде писмено известен за тоа:

**ИНСТАЛАЦИЈАТА Е ПОСТОЕЧКА И АКТИВНА**

## 2 Работа на инсталацијата

### 2.1 Техники на управување и контрола

- 2.1.1 Во инсталацијата за која се издава дозволата ќе работи персонал кој е соодветно обучен.
- 2.1.2 Операторот ќе назначи лице одговорно за прашањата од животната средина кое ќе биде соодветно обучено и ќе врши обука на останатиот персонал.

### 2.2 Суровини и помошни материјали и енергии употребени или произведени во инсталацијата

- 2.2.1 Операторот, согласно условите од дозволата, ќе користи суровини (вклучувајќи и водата) онака како што е опишано во документите наведени во Табела 2.2.1, или на друг начин договорен со Надлежниот орган во писмена форма.

Табела 2.2.1 : Суровини, помошни материјали и енергии употребени или произведени во сепарацијата за песок (вклучувајќи и вода)		
Опис	Документ	Дата кога е примено
Речен агрегат	Барање Уп.16р. 09-383 ПОГЛАВЈЕ IV	18.07.2013
Електрична енергија		
Помошни материјали		
Дизел гориво		
Вода		
Производи		

- 2.2.2 Операторот ќе обезбеди безбедно чување на суровините и ќе се грижи за интегритетот на складиштата.

### 2.3 Ракување и складирање на отпадот

- 2.3.1 Операторот, согласно условите од дозволата, ќе ракува и ќе го складира отпадот онака како што е опишано во документите наведени во Табела 2.3.1, или на друг начин договорен со Надлежниот орган на писмено.

Табела 2.3.1 : Ракување и складирање на отпадот		
Опис	Документ	Дата кога е примено
Комунален цврст отпад	Барање Уп.1бр. 09-383 ПОГЛАВЈЕ V	18.07.2013
Технолошки отпад		
Опасен отпад(отпадни масла)		
Инертен отпад		

Табела 2.3.2 : Отпад складиран на самата локација			
Опис на отпадот	Место на складирање на самата локација	Начин на складирање	Услови на складирање
НЕМА			

## 2.4 Преработка и одлагање на отпад

2.4.1 Операторот, согласно условите во дозволата, ќе го преработува и одлага отпадот како што е опишано во документите наведени во Табела 2.4.1, или на друг начин договорен писмено со Надлежниот орган.

Табела 2.4.1 : Искористување и отстранување на отпадот		
Опис	Документ	Дата кога е примено
НЕМА складиран отпад на локација		

2.4.2 Во границите на инсталацијата смее да се одлага исклучиво инертен отпад.

## 2.5 Спречување и контрола на несакани дејствија

2.5.1 Операторот, согласно условите во дозволата, ќе ги спречи и ограничи последиците од несаканите дејствија, онака како што е опишано во документите наведени во Табела 2.5.1, или на друг начин писмено договорен со Надлежниот орган .

Табела 2.5.1 : Спречување и контрола на несакани дејствија		
Опис	Документ	Дата кога е примено
Спречување хаварији и реагирање во итни случаи	Барање Уп.1бр. 09-383 ПОГЛАВЈЕ XII	18.07.2013

## 2.6 Мониторинг

2.6.1 Операторот, согласно условите во дозволата, ќе изведува, мониторинг, ќе го анализира и развива истиот како што е опишано во документите наведени во Табела 2.6.1, или на друг начин писмено договорен со Надлежниот орган.

Табела 2.6.1 : Мониторинг		
Опис	Документ	Дата кога е примено
Точки на мониторинг на емисии и земање примероци	Барање и Прилог кон барањето Уп1бр.09-383, Поглавје X	18.07.2013
Бучава	Барање и Прилог кон барањето Уп1бр.09-383, Поглавје X	18.07.2013

2.6.2 Операторот ќе обезбеди:

- а безбеден и постојан пристап до мерните места, за да се овозможи земањето примероци/мониторингот да биде изведено во релација со точките на емисија наведени во Додаток 2, освен ако не е поинаку наведено во Додатокот; и
- б безбеден пристап до други точки на земање примероци/мониторинг, кога тоа ќе го побара Надлежниот орган.

2.6.3 Земањето примероци и анализите ќе се изведува според ISO стандардите.

## 2.7 Ремедијација, престанок со работа, повторно започнување со работа

2.7.1 Операторот, согласно условите во дозволата, ќе обезбеди услови за престанок на работата на инсталацијата како што е опишано во документите наведени во Табела 2.7.1, или на друг начин договорен со Надлежниот орган на писмено.

<b>Табела 2.7.1 : Престанок на работа</b>		
<b>Опис</b>	<b>Документ</b>	<b>Дата кога е примено</b>
<b>Ремедијација, престанок со работа, повторно започнување со работа и грижа по престанокот на активностите</b>	<b>Барање Уп.1бр. 09-383 ПОГЛАВЈЕ XIV</b>	<b>18.07.2013</b>

## **2.8 Инсталации со повеќе оператори**

2.8.1 Со инсталацијата за која се издава дозвола управува само еден оператор

или

Оваа дозвола е валидна само за оние делови од инсталацијата, означени на мапата во делот 1.1.2 од оваа дозвола.



## 3 Документација

- 3.1.1 Документацијата ќе содржи податоци за:
- а** секоја неисправност, дефект или престанок со работа на постројката, опремата или техниките (вклучувајќи краткотрајни и долготрајни мерки за поправка) што може да има, имало или ќе има влијание на перформансите врз животната средина што се однесуваат на инсталацијата за која се издава дозволата. Овие записи ќе бидат чувани во дневник воден за таа цел;
  - б** целиот спроведен мониторинг и земањето примероци и сите проценки и оценки направени на основа на тие податоци.
- 3.1.2 За инспекција од страна на Надлежниот орган во било кое пристојно време ќе бидат достапни:
- а** Специфицираната документација;
  - б** Било кои други документи направени од страна на Операторот поврзани со работата на инсталацијата за која се издава дозволата ("Други документи").
- 3.1.3 Копија од било кој специфициран или друг документ ќе му биде доставен на Надлежниот орган на негово барање и без надокнада.
- 3.1.4 Специфицираните и другите документи треба:
- а** да бидат читливи;
  - б** да бидат направени што е можно побрзо;
  - ц** да ги вклучат сите дополнувања и сите оригинални документи кои можат да се приложат.
- 3.1.5 Операторот е должен специфицираната и другата документација да ја чува за време на важноста на оваа дозвола, како и пет години по престанокот на важноста.
- 3.1.6 За целиот примен или создаден отпад во инсталацијата за која што се издава дозволата, операторот ќе има документација (и ќе ја чува истата за време на важноста на оваа дозвола, како и пет години по престанокот на важноста) за
- а** Составот на отпадот, или онаму каде што е можно, опис;
  - б** најдобра проценка на создадената количина отпад;
  - ц** трасата на транспорт на отпадот за одлагање; и
  - д** најдобра проценка на количината отпад испратен на преработка.
- 3.1.7 Операторот на инсталацијата за којашто се издава дозволата ќе направи записник, доколку постојат жалби или тврдења за нејзиното влијание врз животната средина. Во записникот треба да стои датум и време на жалбата, како и кратко резиме доколку имало било каква истрага по таа основа и резултати од истата. Таквите записи треба да бидат чувани во дневник воден за таа цел.

## 4 Редовни извештаи

- 4.1.1 Сите извештаи и известувања што ги бара оваа дозвола, операторот ќе ги испраќа до Надлежниот орган за животна средина.
- 4.1.2 Операторот ќе даде извештај за параметрите од Табела Д2 во Додатокот 2 :
- а** во однос на наведени емисиони точки;
  - б** за периодите за кои се однесуваат извештаите наведени во Табела Д2 од Додаток 2 и за обликот и содржината на формуларите, операторот и надлежниот орган ќе се договорат за време на преговорите;
  - ц** давање на податоци за вакви резултати и проценки како што може да биде барано од страна на формуларите наведени во тие Табели; и
  - д** испраќање на извештај до надлежниот орган во рок од 15 до 31 Јануари во тековната година за предходната година.

## 5 Известувања

- 5.1.1 Операторот ќе го извести Надлежниот орган без одложување:
- а** кога ќе забележи емисија на некоја супстанција која го надминува лимитот или критериумот на оваа дозвола, наведен во врска со таа супстанција;
  - б** кога ќе забележи фугитивна емисија што предизвикала или може да предизвика загадување, освен ако емитираната количина е многу мала да не може да предизвика загадување;
  - ц** кога ќе забележи некаква неисправност, дефект или престанок на работата на постројката или техниките, што предизвикало или има потенцијал да предизвика загадување; и
  - д** било какво несакано дејство што предизвикало или има потенцијал да предизвика загадување.
- 5.1.2 Операторот ќе даде писмено известување што е можно побрзо, за секое од следниве
- а** перманентен престанок на работата на било кој дел или на целата инсталација, за која се издава дозволата;
  - б** престанок на работата на некој дел или на целата инсталација за која се издава дозволата, со можност да биде подолго од 1 година; и
  - ц** повторно стартување на работата на некој дел или целата инсталација за кој што се издава дозволата, по престанокот по известување според 5.1.3 (б).
- 5.1.3 Операторот ќе даде писмено известување во рок од 14 дена пред нивното појавување, за следниве работи:
- i** било каква промена на трговското име на Операторот, регистарско име или адресата на регистрирана канцеларија;
  - ii** промена на податоците за холдинг компанијата на операторот (вклучувајќи и податоци за холдинг компанијата кога операторот станува дел од неа);
  - iii** за активности кога операторот оди во стечај склучува доброволен договор или е оштетен;

## 6 ЕМИСИИ

### 6.1 Емисии во воздух

- 6.1.1 Емисиите во воздух од точката(ите) на емисија наведени во Табела 6.1.1, ќе потекнат само од извор(и) наведен(и) во таа Табела. (Број според мапата)

Табела 6.1.1 : Емисиони точки во воздухот			
Резултати од мерењата на вкупна прашина			
Мерно место	Лабораториска ознака	Измерени вредности (mg/m <sup>3</sup> )	МДК (mg/m <sup>3</sup> )
До сепараторот	AB-057/09	0,121	15

При мерењето е користен MICRODUST pro Aerosol Monitoring System дигитален апарат со можност за директно отчитување на концентрацијата на респирабилна површина.

- 6.1.2 Границите на емисиите во воздух за параметарот(рите) и точката(ите) на емисија наведени во Табела 6.1.2 нема да бидат пречекорени во соодветниот временски период.
- 6.1.3 Временските периоди од 6.1.2 соодветствуваат на оние од прифатениот оперативен план во поглавјето 8 од оваа дозвола.
- 6.1.4 Операторот ќе врши мониторинг на параметрите наведени во табела 6.1.2, на точките на емисија и најмалку на фреквенции наведени во таа Табела.
- 6.1.5 Емисиите од инсталацијата не треба да содржат нападен мирис надвор од границите на инсталацијата,
- 6.1.6 Емисиите во воздухот, освен пареа и кондензирана водена пареа, не треба да содржат капки од перзистентна магла и перзистентен чад.
- 6.1.7 Емисиите не треба да содржат видлив чад. Ако, поради причина на одржување, емисиите на чад се предизвикани од повторно стартување од ладно, истото не треба да трае подолго од 20 минути во било кој период од 8 часови и сите практични чекори треба да се преземат да минимизира емисијата.

## 6.2 Емисии во површински води и канализација

### 6.2.1 Емисии во почва

Параметри	Добиени вредности	Гранични вредности и концентрации за III класа на отпадни води*
pH	6,1	6.3-6.0
Видливи отпадни материји	Без видливи отпадни материји	Без
Боја	Сл. Заматување	Слабо заматување
Мирис	Без мирис	Слабо забележлива
ХПК кмн <sub>4</sub>	8,8	5.01-10.0 mg/L
БПК <sub>5</sub>	4,78	4.01-7.00 mg/L
Вкупен сув остаток	262	1000 mg/L
Суспендирани материји	31	30-60 mg/l
Растворени материји	231	/

\*- Согласно уредбата за Класификација на водите, објавена во Сл. Весник на р. Македонија бр. 18/99.

6.2.2 Операторот ќе извести за секоја непредвидена емисија во почва.

### 6.3 Емисии во вода (различни од емисиите во канализација)

- 6.3.1 6.31 Емисии во вода од точка(и) на емисија наведени во Табела 6.3.1 ќе потекнуваат само од извор(ите) наведени во таа Табела.

Табела 6.3.1 : Точки на емисија во вода		
Ознака на точка на емисија.	Извор	Количество
<b>НЕМА СУПСТАНЦИ КОИ СЕ ИСПУШТААТ ВО ВОДИТЕ!</b>		

Додадете редови и/или колони по потреба

- 6.3.2 Границите за емисиите во вода за параметарот(рите) и точката(ите) на емисија поставени во Табела 6.3.2, нема да бидат пречекорени во соодветниот временски период.
- 6.3.3 Временските периоди од 6.3.2 соодветствуваат на оние од прифатениот оперативен план од поглавјето 8 од оваа дозвола.
- 6.3.4 Операторот ќе изведува мониторинг на параметрите наведени во Табела 6.3.2, на точките на емисија и најмалку на фреквенции наведени во таа Табела.

Табела 6.3.2 : Граници на емисија во вода					
Параметар	Точка на емисија		Точка на емисија		Фреквенција на мониторинг
	До (датум)	Од (датум)	До (датум)	Од (датум)	
	Вредност	Вредност	Вредност	Вредност	
<b>НЕМА СУПСТАНЦИ КОИ СЕ ИСПУШТААТ ВО ВОДИТЕ!</b>					

- 6.3.5 Не смее да има емисии во вода од страна на инсталацијата за која се издава дозволата, на било која супстанција пропишана за вода за која нема дадено граници во Табела 6.3.2, освен за концентрации кои не се поголеми од оние кои веќе ги има во водата.
- 6.3.6 Операторот ќе зема примероци и ќе врши мониторинг на местото на испустот (наведи) со (наведи) фреквенција.

#### 6.4. Емисии во канализација

- 6.4.1. Емисиите во канализација од точката(ите) на емисија наведени во Табела 6.4.1 ќе потекнуваат само од изворот(ите) наведени во таа Табела.

Табела 6.4.1 : Точки на емисија во канализација		
Ознака на точката на емисија	Извор	Канализација
<b>НЕМА ЕМИСИЈА ВО КАНАЛИЗАЦИЈА !</b>		

- 6.4.2. Границите на емисиите во канализација за параметарот(рите) и точките на емисија поставени во Табела 6.4.2 нема да бидат пречекорени во соодветниот времески период.
- 6.4.3. Временските периоди од 6.4.2 соодветствуваат на оние од прифатениот оперативен план од поглавјето 8 од оваа дозвола.

Табела 6.4.2 Граници на емисии во канализација					
Параметар	Точка на емисија		Точка на емисија		Фреквенција на мониторинг
	До (датум)	Од (датум)	До (датум)	Од (датум)	
	Вредност	Вредност	Вредност	Вредност	
<b>НЕМА ЕМИСИЈА ВО КАНАЛИЗАЦИЈАТА!</b>					

- 6.4.4. Операторот ќе врши мониторинг на параметрите наведени во табела 6.4.3а и 6.4.3б, на точките на емисија и не поретко од наведеното во таа Табела.
- 6.4.5. Нема да има испуштање на било какви супстанции кои може да предизвикаат штета на канализацијата или да имаат влијание на нејзиното одржување.

Табела 6.4.3а Барања за мониторинг за канализација (се до и вклучувајќи _____)		
Параметар	Точка на емисија	Точка на емисија
<b>НЕМА ЕМИСИЈА ВО КАНАЛИЗАЦИЈА!</b>		

Табела 6.4.3б Мониторинг на канализација (од _____)		
Параметар	Точка на емисија	Точка на емисија
<b>НЕМА ЕМИСИЈА ВО КАНАЛИЗАЦИЈА!</b>		

- 6.4.6. Не смее да има емисии во канализација од страна на инсталацијата за која се издава дозволата, на било која супстанција препишана за вода за која нема дадено граници во Табела 6.4.2, освен за концентрации кои не се поголеми од оние кои веќе ги има во водата.

**6.5. Емисии на топлина**

**НЕМА ЕМИСИИ НА ТОПЛИНА**



## 6.6. Емисии на бучава и вибрации

- 6.6.1 Емисиите на бучава од локацијата треба да се во согласност со стандардите пропишани со националното законодавство (Одлука за утврдување во кои случаи и под кои услови се смета дека е нарушен мирот на граѓаните).
- 6.6.2 Операторот ќе врши преглед на бучавата на локацијата на годишно ниво. Програмата за преглед на бучавата треба да се превземе во согласност со најдобрата пракса на ЕУ.
- 6.6.3 Бучавата од инсталацијата не треба да доведува до зголемување на нивото на звучниот притисок ( $L_{eq,T}$ ) мерено на локации кои се осетливи на бучава во инсталацијата, кои ги надминуваат граничните вредност/и дадени во Одлуката за утврдување во кои случаи и под кои услови се смета дека е нарушен мирот на граѓаните од штетна бучава (Сл.Весник 64 од 1993 )

Табела 6.6.1 Граници на емисија на бучава			
РЕЗУЛТАТИ ОД МЕРЕЊЕТО			
Мерно место	Лабораториска ознака	$L_{aeq}$ dB(A)	МДН dB(A)
На влезот од инсталацијата	АБ-057/09	59.2	60

## 7 Пренос до пречистителна станица за отпадни води

- 7.1 Инсталацијата не пренесува отпадни води до пречистителна станица

## 8 Програма за подобрување

- 8.1.1 Операторот ќе ги спроведе договорените мерки наведени во Табела 9.1.1, заклучно со датумот наведен во таа табела и ќе испрати писмено известување до Надлежниот орган за датумот кога било комплетирана секоја мерка, во рок од 14 дена од завршувањето на секоја од тие мерки.

<b>Табела 9.1.1 : Програма за подобрување</b>		
<b>Ознака</b>	<b>Мерка</b>	<b>Датум на завршување</b>
8.1	Одржување на возилата, машините и постројките во сепарацијата.	континуирано
8,2	Мониторинг на отпадната вода од таложникот за отпадна вода	Еднаш годишно
8,3	Мониторинг на бучавата која се емитура од активностите кои се извршуваат во инсталациите на сепарацијата	Еднаш на две години

Или:

- 8.1.2 Операторот ќе го спроведува оперативниот план кој е составен дел на барањето онака како што е писмено договорено со надлежниот орган.

## 9 Договор за промени во пишана форма

- 9.1 Кога својството вили како што е друго договорено на писменог се користи во услов од дозволата, операторот ќе бара таков договор на следниот начин:
- а) Операторот ќе ѝ даде на Надлежниот орган писмено известување за деталите на предложената промена, означувајќи го релевантниот(те) дел(ови) од оваа дозвола: и
  - б) Ваквото известување ќе вклучува проценка на можните влијанија на предложената промена (вклучувајќи создавање отпад) како ризик за животната средина од страна на инсталацијата за која се издава дозволата.
- 9.2 Секоја промена предложена според условот 9.1 и договорена писмено со Надлежниот орган, може да се имплементира само откако операторот му даде на Надлежниот орган претходно писмено известување за датата на имплементација на промената. Почнувајќи од тој датум, операторот ќе ја управува инсталацијата согласно таа промена и за секој релевантен документ што се однесува на тоа, дозволата ќе мора да се дополнува.

## Додаток 1

### Писмена потврда за известувања

Овој Додаток ги прикажува информациите што операторот треба да ги достави до Надлежниот орган за да го задоволи условот 5.1.2 од оваа дозвола.

Мерните единици користени во податоците прикажани во делот А и Б треба да бидат соодветни на условите на емисијата. Онаму каде што е можно, да се направи споредба на реалната емисија и дозволените граници на емисија.

Ако некоја информација се смета за деловно доверлива, треба да биде одделена од оние што не се доверливи, поднесена на одделен лист заедно со барање за комерцијална доверливост во согласност со Законот за животна средина.

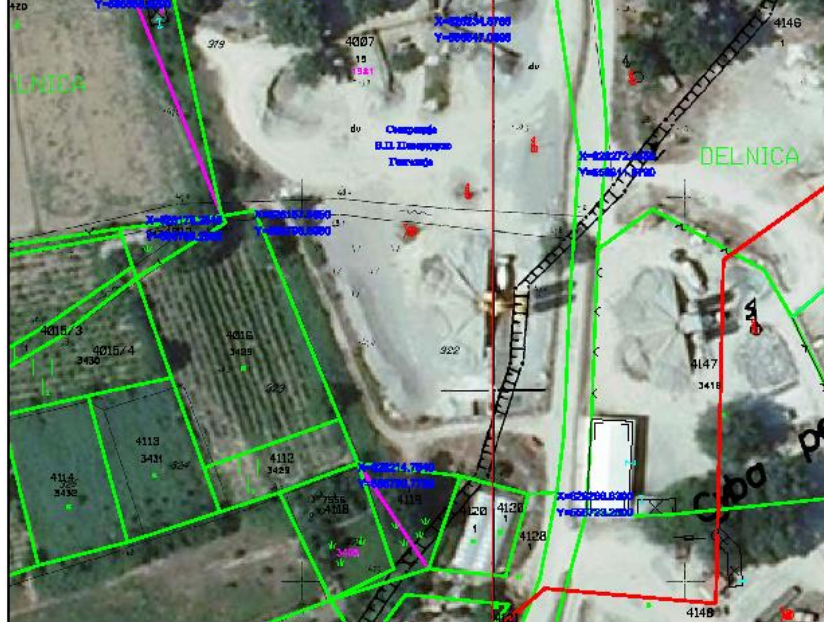
Потврдата треба да содржи

#### **Дел А**

- Име на операторот.
- Број на дозвола.
- Локација на инсталацијата.
- Датум на доставување на податоци.
- Време, датум и локација на емисијата.
- Карактеристики и детали на емитираната(ите) супстанција(и), треба да вклучува :
  - Најдобра проценка на количината или интензитетот на емисија, и времето кога се случила емисијата.
  - Медиум на животната средина на кој што се однесува емисијата.
  - Превземени или планирани мерки за стопирање на емисијата.

#### **Дел Б**

- Други попрецизни податоци за предметот известен во Делот А
- Превземени или планирани мерки за спречување за повторно појавување на истиот проблем.
- Превземени или планирани мерки за исправување, лимитирање или спречување на загадувањето или штетата на животната средина што може да се случи како резултат на емисијата.
- Датуми на сите известувања од Делот А за време на претходните 24 месеци.
- Име  Пошта.....
- Потпис  Датум
- Изјава дека потпишаниот е овластен да потпишува во име на операторот.



Општина Гевгелија Дозвола Бр. 09-383

Датум на издавање на Дозволата 15.08.2013 год.